

## Vejledning: Ansøgningsblanket

### 1. Oplysninger

Her udfyldes aktivitetens navn, hvem der er kontaktperson. Medansvarlige er de personer, man starter aktiviteten sammen med. Det er vigtigt, at man ikke står alene med en aktivitet, så opgaven ikke bliver for stor. Det er vigtigt, at man som kontaktperson har indhentet oplysninger og fået underskrift fra sine medansvarlige.

I skal samtidigt oplyse om jeres aktivitet er en forening, interessefællesskab eller et åbent tilbud.

### 2. Beskrivelse

Det er væsentligt for jeres ansøgning, at aktiviteten bliver beskrevet så præcist som muligt, og I samtidigt kan leve op til den beskrivelse I laver.

- **Formål:**  
Her beskriver I, hvad I vil med jeres aktivitet, og hvorfor I vil det. Det er formålet, der er grundlaget for jeres aktivitet og samtidigt også rammesættende for hvem, der kan deltage i jeres aktivitet.  
Husk - "Aktiviteten skal være åben for alle, der tilslutter sig aktivitetens formål".
- **Målgruppe:**  
Hvem er det, I gerne vil have med i aktiviteten? Det kan fx være børn, udsatte voksne, kvinder over 60 år osv. Det er væsentligt, at målgruppe-beskrivelsen hænger sammen med de tanker I har gjort om jeres formål.
- **Indhold:**  
Hvad er det helt konkret, I vil lave, når I samles om jeres aktivitet? Det kan fx være, at man mødes om madlavning, børneleg, bogklub, malerværksted osv. Kom gerne med mange detaljer om indholdet i jeres aktivitet, så det danner et retvisende billede for Aktivitetslokale-udvalget.

### 3. Tidspunkt

I skemaet kan I oplyse hvilke tider, man ønsker lokaler til sin aktivitet. Her er det vigtigt at tilføje så mange forskellige tider som muligt – dette har intet at gøre med antallet af tider, man får tildelt. Sæt kryds i skemaet ved mulige tider og en ring rundt om ønsker, der har særlig høj prioritet.

I feltet med "Ønsket periode", skriver I startdatoen for, hvornår I ønsker at starte jeres aktivitet op. Hvis I ønsker et forløb, der er kortere end et år, kan I notere en slutdato. Der laves aftaler for lokaler af et års varighed, men med mulighed for forlængelse.

I feltet "Hyppighed pr uge", skriver I hvor mange dage om ugen, jeres aktivitet har brug for at mødes og hvor mange timer per gang. Hvis I fx vil mødes hver tirsdag og torsdag kl. 20:00-23:00, skriver I 2 i feltet "Dage" og 3 i feltet "Af timer".

### 4. Praktisk

Bispehavens aktiviteter vil fremover komme til at dele lokaler. Dette gøres på baggrund af de behov de forskellige aktiviteter har for at udfolde deres aktivitet. Nogle aktiviteter vil muligvis have brug for stole og borde, hvis man laver undervisning eller foredrag, mens andre kan have brug for et tomt rum med gulvplads til børneleg osv. Det er derfor vigtigt, at beskrive, hvilke ting man som aktivitet har brug for i lokalet, så vi sammen kan lave nogle gode faciliteter til det brede fælles behov.

- **Funktioner:**  
Her beskriver I de ting I har brug for, der fast skal være i lokalet. Fx køkken hvis jeres aktivitet mødes om madlavning; håndvask til skylning af pensler og dagslys, hvis jeres aktivitet er et malerværksted eller sofaer, hvis I har brug for et hyggeligt samtalerum.  
  
Noter gerne, hvis I selv har mulighed for at sætte tingene til rådighed for lokalet. Disse ting vil også være til rådighed for lokalets øvrige brugere.
- **Opbevaring:**  
Hvis I har behov for at opbevare ting, der kan skal bruges af jeres aktivitet, skal I skrive dem på listen i dette felt. Dette er i forhold til skabsplads

Der ligeledes vigtigt i prøver at vurdere hvor mange personer, der skal være plads i lokalet i ønsker for jeres aktivitet. Dette er hovedsageligt et spørgsmål om brandsikkerhed.

# AKTIVITETER I



# BISPEHAVEN



**- Alle beboere, der har lyst til at engagere sig i et fællesskab har mulighed for dette**

*Sådan lyder formålet, der danner baggrund for gentænkningen af Bispehavens aktiviteter. Der har gennem årene været mange aktiviteter i Bispehaven og flere af dem har taget udgangspunkt i de mange aktivitetslokaler, der ligger på P-niveau. Denne folder skal være med til at beskrive de ændringer, der sker med netop disse lokaler, samt give en forståelse for formålet med ændringerne*

### Hvorfor nu?

I forbindelse med Tryghedsrenoveringen sker der en markant ændring af blokkene og gårdrum på både U og P-niveau, hvilket også påvirker aktivitetslokalerne. Helt konkret betyder det, at flere af aktivitetslokalerne, vil blive omdannet til cykelkældre, nye indgangspartier og opbevaringsrum. Der vil derfor være færre lokaler efter renoveringen, hvilket giver anledning til at tænke lokalerne på en ny måde, så der stadig kan blive tilgodeset så mange aktiviteter og initiativer som muligt, der har positiv indflydelse på Bispehaven.

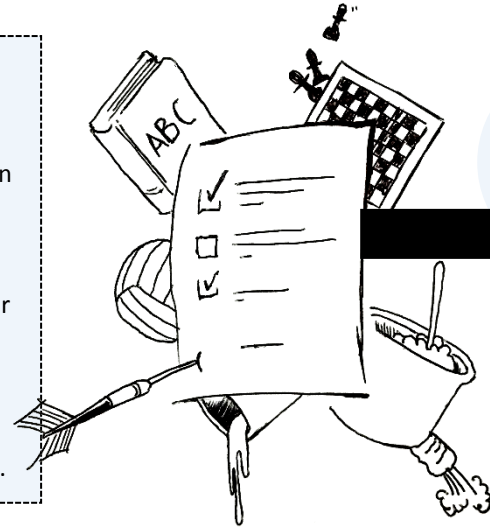
På de følgende sider kan du læse hvordan den nye tilgang til lokalerne foregår

# Fra idé til virkelighed...

Her kan du se, hvordan processen er i forbindelse med ansøgning, tildeling og retningslinjer for brug af aktivitetslokaler i Bispehaven.

## Hvordan ansøger jeg?

Du udfylder en ansøgningsblanket. Ansøgningsblanketter kan hentes i Fællesskabernes Hus eller Trivselshuset. Ansøgningen afleveres i Fællesskabernes Hus eller Trivselshuset til en af medarbejderne og vil efterfølgende blive behandlet af Aktivitetslokale-udvalget.



## 1 Udarbejd en ansøgning

### Hvilke krav er der til vores aktivitet?

Der er opstillet nogle tydelige få krav, aktiviteten skal leve op til, før den kommer i betragtning i Aktivitetslokale-udvalget:

- Aktivitetens formål bidrager til et bedre Bispehaven.
- Aktiviteten skal være åben for alle, der tilslutter sig aktivitetens formål.
- Aktiviteten skal være åben for samarbejde med Aktivitetslokale-udvalget.
- Aktiviteten har udarbejdet en retvisende medlemsliste (min. 6 medlemmer).
- Såfremt aktiviteten er en forening, skal der årligt indsendes årsregnskab til Aktivitetslokale-udvalget.
- Aktiviteten må ikke have et erhvervmæssigt formål.

Aktiviteten skal til enhver tid leve op til ovenstående krav. Såfremt dette ikke er tilfældet, revurderes aktiviteten i Aktivitetslokale-udvalget, og kan i værste tilfælde ende med ophør af samarbejde og lokaleaftale.

### Hvorfor er der tomme lokaler?

Lokaler der tidligere har været brugt til aktivitetslokaler, kan muligvis i en periode komme til at stå tomme. Det kan skyldes flere årsager:

- At lokalerne skal omlægges til andet brug i forbindelse med Tryghedsrenoveringen.
- Der arbejdes med mulighed for løbende ansøgning til aktivitetslokaler, hvilket betyder, at der tilbageholdes lokaler med henblik på etablering af evt. nye lokalefunktioner.

### Eksempel:

#### Lokale 1:

Mandag	Tirsdag	Onsdag	Torsdag	Fredag
08-11: Yoga 18-20: Dans	08-11: Yoga	14-18: Leg&Børn 18-20: Dans	08-11: Yoga	

## 2 Ansøgningen behandles

### Hvem bestemmer, hvor vores aktivitet skal være?

Der er nedsat et aktivitetslokaleudvalg, der i første omgang består af 2 repræsentanter fra afdelingsbestyrelsen, 2 boligsociale medarbejdere og 2 fra administrationen.



### Hvordan bestemmer Aktivitetslokale-udvalget, hvilke aktiviteter der får tildelt lokaler?

Aktivitetslokaleudvalget placerer aktiviteterne, der lever op til de beskrevne krav, efter følgende prioriterede kriterier:

#### 1. Mangfoldighed af tilbud.

Aktivitetslokale-udvalget prioriterer at der er forskellige aktiviteter i Bispehaven, som henvender sig til forskellige målgrupper. Dvs. at aktiviteterne undersøger muligheden for et samarbejde/sammenlægning med en lignende aktivitet. Samt at aktiviteten foregår indenfor en angiven tidsramme således at så mange forskellige aktiviteter kan anvende lokalerne som muligt.

#### 2. Aktiviteter der henvender sig til børn & unge under 18 vil blive prioriteret i tidsrummet 16:00-20:00.

Dette betyder IKKE at aktiviteter, hvor målgruppen er børn & unge, generelt vil blive prioriteret før andre aktiviteter.

## 3 Tildeling af lokaler

### Hvor kan vi få lokaler?

De fleste lokaler vil være placeret i de lave blokke på Bispehavevej. Der vil være få lokaler tilbage i de høje blokke. Dette betyder en væsentlig reduktion af antallet af lokaler og af samme årsag, vil Fællesskabernes Hus blive bragt i spil i som en mulig placering for en aktivitet.

### Kan vi få vores eget lokale?

Nej, som udgangspunkt bliver lokalerne indrettet og delt efter funktioner, hvilket betyder, at ansøgerne får tildelt lokaler, der imødekommer aktivitetens behov i så vidt muligt. Det betyder samtidigt, at man som ansøger også kan forvente at skulle dele lokaler og af denne årsag, kun vil få adgang til lokalerne i begrænset tidsrum.



### Fællesskabernes Hus (Bispehavevej 29)

Har lokaler med tilknyttet køkken og er derfor bedst egnet til aktiviteter, der involverer madlavning. Såfremt man bliver tildelt lokale i Fællesskabernes Hus vil man indgå i Brugerrådet, der har indflydelse på rammerne omkring huset. Du kan få mere info om huset i Fællesskabernes Hus.

## 4 Samarbejde omkring lokaler

### Hvordan får vi selv indflydelse på lokalerne?

Der vil for hvert lokale blive nedsat en lille samarbejdsgruppe, der sikrer at samarbejde mellem lokalets brugere. Her kan forventes, at hver aktivitet bidrager med en person til gruppen.

### Retningslinjer & husorden

Der er udarbejdet et sæt retningslinjer og husorden for brug af lokalerne. Her kan du se, hvad I må og ikke må, når I bruger lokalerne. Disse er overordnet og gælder for alle. De kommer til at hænge i lokalerne.

